

目錄

有關本手冊	1
BSMI 聲明	1
FCC 聲明.....	1
CE 規範及 RoHS 聲明.....	1
1 關於產品	2
1.1 產品特色	2
1.3 安裝須知	4
1.4 佈線建議	4
1.5 使用注意事項	5
2 開始	6
2.1 車內安裝	6
2.1.1 放入記憶卡	6
2.1.2 主機安裝、調整、拆卸	6
2.1.3 連接電源	7
2.2 啟動/關閉主機.....	7
2.3.1 設定自動錄影	8
2.3.2 設定時間日期	8
3 操作	9
3.1 錄影	9
3.1.1 自/手動錄影與拍照.....	9
3.1.2 緊急錄影	9
3.1.3 錄影畫面示意圖	10
3.2.1 播放	11
3.2.2 刪除	11
3.3 M 鍵調整設定	11
3.4 記憶卡檔案存取說明	13
3.5 GPS 與測速點.....	13
3.5.1 GPS 衛星定位.....	13
3.5.2 固定式測速照相提示	13
3.6 DVR Player	13
4 規格	15

有關本手冊

手冊內容供使用者參考，廠商得依產品情況更動。本公司力求本手冊之正確及完整，若有誤或遺漏之處，歡迎指正。本公司並保留隨時更動、不事前通知得變更產品技術規格之權利。

BSMI 聲明

本產品通過中華民國經濟部標準檢驗局(Bureau of Standard, Metrology and Inspection) 檢驗，符合所有相關之現行指令，不對其他車內電子儀器產生干擾，依法得於中華民國境內陳列銷售。

FCC 聲明

本產品已依據美國 FCC 規則第 15 篇測試，並確認符合 B 級數位裝置之條款。此類條款旨在防止對家用產品造成有害干擾及提供合理保護。

滿足 FCC 規則第 15 篇之條件如右: (1)裝置不得造成有害干擾(2)裝置必須可接收到任何干擾，包含可能造成之作業干擾

本產品已通過 FCC 認證，不對其他車內電子儀器產生干擾。

FCC 注意事項: 使用者若未得廠商同意，擅自變更、修改本裝置可能使使用者喪失使用本裝置之權利。

CE 規範及 RoHS 聲明

本產品已通過 CE 認證，遵循歐盟會員國有關電磁相容性法律之近似 CE 指令 (2004/108/EC)。

RoHS(2002/95/EC)乃歐盟為保護環境所建立之有害物質使用限制指令，本產品的製程皆符合 RoHS 有關六種有害物質(鉛、汞、鎘、六價鉻、多溴二苯醚及多溴聯苯醚)的使用限制。

1 關於產品

感謝您購買 Abee C8G 高畫質行車記錄器。本公司力求提供消費者創新、高品質之電子產品，本行車紀錄器專用於行車時的即時錄影與錄音，在內建電池充飽的情況下，亦可支援車外錄放影用途。

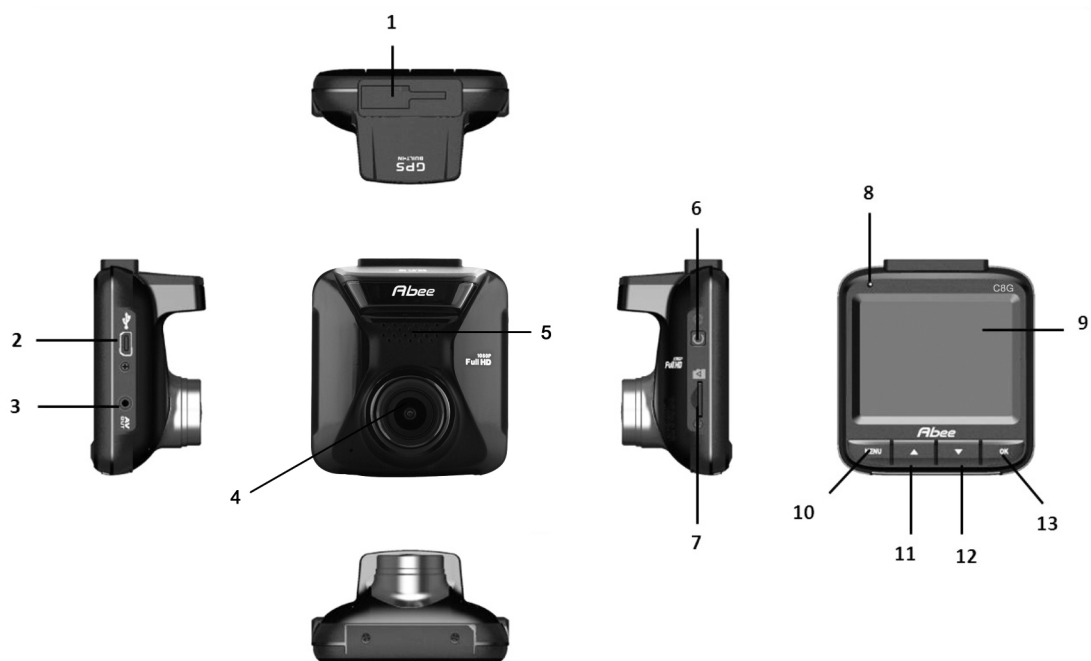
1.1 產品特色

- 高畫質 1080P 每秒 30 幅，時時刻刻全記錄
- WDR 寬動態技術，平衡進光量差異，無論白天黑夜，都能呈現清晰畫質
- 140° 超廣角 (斜對角)，視野開闊
- F/2.0 大光圈，進光量大，即使在昏暗的環境下也錄得到清晰影像
- 全玻鏡頭加 IR 濾鏡，耐熱不易變形，濾鏡提升成像品質
- 日本相機大廠專用 3DNR 降噪影像處理晶片，畫質再提升
- 循環錄影不漏秒，記憶容量存滿後，自動覆蓋最舊檔案
- 自動錄影功能，行錄器隨引擎狀態啟動或存檔關機，使用方便
- G-Sensor (X/Y/Z) 碰撞偵測，可調整靈敏度，偵測到碰撞即啟動緊急錄影
- 停車模式可守護您的愛車。車輛靜止時，若遇碰撞或鏡頭偵測到移動時即啟動錄影，並可回錄前 5 秒 ~ 10 秒畫面。
- 影片透過 H.264 壓縮，儲存成高畫質 .MOV 檔，妥善運用記憶卡容量
- 零件與電池均經過高溫測試，使用安全有保障
- 內建耐高溫鋰聚合電池，安全方便
- 支援 Class 10 (含) 以上 Micro SD 卡 (8GB~128GB)
- 通過 BSMI 與國際 CE/FCC 檢測，不干擾車內裝置與衛星導航
- 符合 RoHS 環保標準

C8G 專屬特色

- 低照度高感光元件，強化夜拍功能，畫質再提昇
- 美國衛星接收模組 25*25 mm 陶瓷天線，記錄行車方向、時間、速度
- 內建固定式測速照相資料，貼心語音提示，避免收到超速罰單；可上網更新資料庫或是手動新增自訂測速點位置
- 自訂行車速限提示，當車速超過設定值立即發出警示音
- 測速點速限彈性設定，依使用習慣不同可自由變更
- 專用電腦播放程式，觀看影片時顯示地圖位置、行車方向、G-Sensor 資訊

1.2 產品外觀及配件



支架



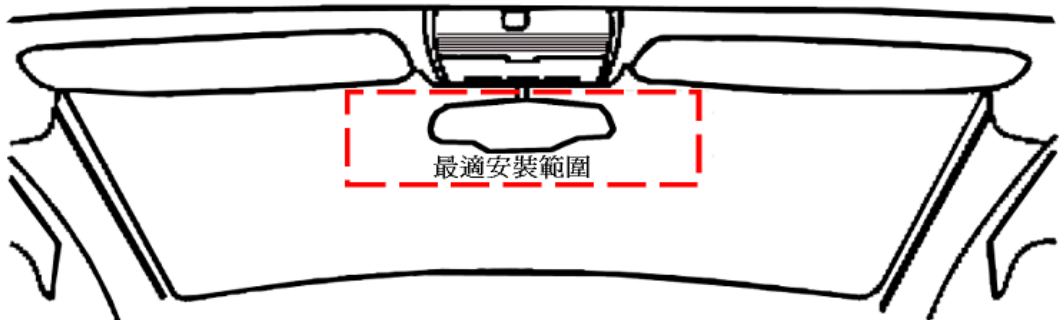
車充

編號	項目
1	支架槽
2	電源接孔
3	AV 輸出孔
4	鏡頭
5	麥克風
6	開/關機鍵
7	Micro SD 卡插槽

編號	項目
8	LED 指示燈
9	顯示螢幕
10	目錄/退回鍵
11	上選/拍照鍵
12	下選/播放/停止鍵
13	錄影/急錄/確認/暫停、播放鍵

1.3 安裝須知

1. 為獲得最佳視野，及減少阻礙駕駛人視線，請將主機架設於後視鏡週圍。
2. 為確保下雨天可清晰拍攝，請確認鏡頭拍攝位置處於雨刷清潔範圍內。
3. 請確認安裝位置不影響安全氣囊的運作，若將本主機安裝在安全氣囊彈蓋或安全氣囊工作範圍內導致任何事故或損害，本公司恕不擔負賠償責任。
4. 選定安裝位置後，請先將安裝處擦拭乾淨，確保車架吸盤能緊密貼合。
5. 請勿以手指碰觸鏡頭，避免皮膚油脂附著鏡頭導致影像不清。鏡頭髒汙時，請以拭鏡布擦拭鏡頭，保持乾淨。
6. 請避免安裝在有色車窗後，以免造成錄影品質不佳。



1.4 佈線建議

1. 將車充線向上沿著汽車內裝接縫處，往乘客座門的方向進行佈線。



2. 延伸至車門框膠條處 (A 柱內側)，向下至腳踏地毯 (墊) 下固定後，接至中控台。
3. 若有多餘的車充線路，可放置於腳踏地毯(墊)下。
4. 安裝時，可搭配硬幣或其他小型硬式工具將車充線塞入加以固定。

1.5 使用注意事項

使用前，請詳閱本手冊，以正確使用本主機。

- 請用 Abee 原廠專用車充配件
- 請使用 Class 10 以上，8GB (含) 以上的記憶卡，以避免影像延遲。
- 當車輛熄火、電源開關關閉或任何引發電源被切斷狀況發生時，仍有備用電源以便寫入錄影檔案。在此期間，切勿將記憶卡取出，以免檔案毀損。
- 部份廠牌汽車在引擎熄火後點煙器仍會繼續供電。為免電瓶內電量消耗殆盡或造成其他損害，請在熄火後以手動方式關掉點煙器，或移除主機與點煙器之間的連結。
- 下車時，請勿將主機置放在會受到直接日曬的位置。
- 長時間開機使用造成機身微熱感乃正常現象，毋須擔心，敬請安心使用。
- 主機損壞或出現異常時，切勿自行拆修。請逕洽經銷商或本公司客服中心。
- 請避免摔落、強烈碰撞本機或過分用力按壓液晶螢幕，否則可能導致液晶螢幕損壞或異常。
- 請避免讓機器接觸水分，也請勿以含強酸鹼的化學洗劑清洗本機。使用機器時請盡量保持雙手乾燥。
- 由於主機內裝配鋰聚合電池，丟棄時請顧及環境保護及自身安全。機器與電池需交由清潔隊回收處理。
- 嚴禁自行更換內建電池，如更換不正確的電池型式，主機會有爆炸的風險。欲更換電池請洽經銷商。
- 請遵守當地交通規定，以行車安全為優先考量，切勿於行車期間操作主機。
- GPS 定位結果僅供參考，不應影響實際駕駛行為。影響 GPS 定位準確性的因素包括天候、使用地點，以及 GPS 訊號無法穿透建築物及含金屬成份之汽車隔熱紙等等。

2 開始

2.1 車內安裝

2.1.1 放入記憶卡

主機螢幕朝上，將記憶卡之金屬接觸面朝上，插入卡片插槽，直至聽見喀答聲即為安裝完成。

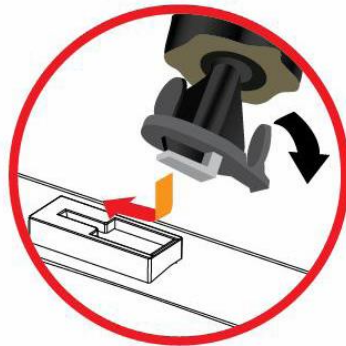
如要取出記憶卡，請壓一下卡槽中的記憶卡，卡片會自動彈出。

注意：

- *當主機為開機狀態時請不要取出或插入記憶卡，以免造成卡片毀損。
- *支援 Class 10 以上，最大容量 128GB 的 Micro SD 卡
- *使用前，請先將卡片格式化。開始使用後，亦建議定期重新格式化卡片，以免卡片發生不可預期的故障導致無法儲存影像檔案，迭生爭議。

2.1.2 主機安裝、調整、拆卸

1. 請將車架卡榫對準主機上方卡榫，即可結合主機與車架。





2. 將行車紀錄器主機放置於車輛適合位置，將吸盤貼覆玻璃，下壓吸盤鈕即可固定車架。
3. 固定車架後，可鬆開調整旋鈕，調整最佳拍攝角度，再鎖定旋鈕，即可固定主機位置。
4. 調整完畢請再次旋緊旋鈕，以固定攝影方向。
5. 車架拆卸: 將車架吸盤鈕往下拉，即可拆卸。
6. 主機拆卸: 將主機正面朝上，鏡頭在左下位置，將車架卡榫按住後，往前推開支架即可取下主機。

2.1.3 連接電源

1. 將車充一端連接主機。
2. 車充另一端連接點煙器，引擎發動/熄火即自動開/關。

* 螢幕左上方亮起紅色圓點，表示錄影中。

2.2 啟動/關閉主機

1. 自動開關：使用車充線將點煙器及主機妥善連接完畢，汽車引擎啟動時，主機自動開機。**自動錄影**功能開啟時，主機會在開機後自動錄影(請參閱 **2.3.1 設定自動錄影**)；汽車引擎熄火後，主機會自動儲存記錄並關閉電源。
2. 手動開關：按壓機身側邊的可手動開機。主機開啟期間，長按2 秒即可關機。

2.3 開機設定

2.3.1 設定自動錄影

1. 按 **M** (MENU) 鍵進入目錄
2. 按 **▼** 鍵選擇**錄影設定**，再按 **OK**
3. 以 **▲/▼** 鍵選擇**自動錄影**，再按 **OK**
4. 以 **▲/▼** 鍵選擇**開啟**，再按 **OK**
5. 按兩次 **M** 鍵跳出目錄

2.3.2 設定時間日期

設定日期與時間之方式如下:

1. 按 **M** 鍵進入目錄
2. 選擇**系統設定**，再按 **OK**
3. 選擇**時間設定**，再按 **OK**
4. 按 **▲/▼** 鍵調整數值，再按 **OK** 轉移至下個欄位
5. 重複步驟 4 直至完成時間設定

3 操作

3.1 錄影

3.1.1 自/手動錄影與拍照

1. 自動錄影：當自動錄影選項開啟時，只要車充線正確連接點煙器與主機，則主機將隨引擎發動/熄火進行自動開機錄影或存檔關機。
2. 手動錄影模式：錄影停止或待機畫面按 **OK** 鍵開始錄影，按 **▼** 鍵停止錄影。
3. 不論錄影中或待機中，按 **▲** 鍵可拍攝照片。

* 部份廠牌汽車在引擎熄火後點煙器仍會繼續供電，為免電瓶之電被消耗殆盡或造成其他損害，請在熄火後以手動方式關掉點煙器或移除主機與點煙器之連結。

3.1.2 緊急錄影

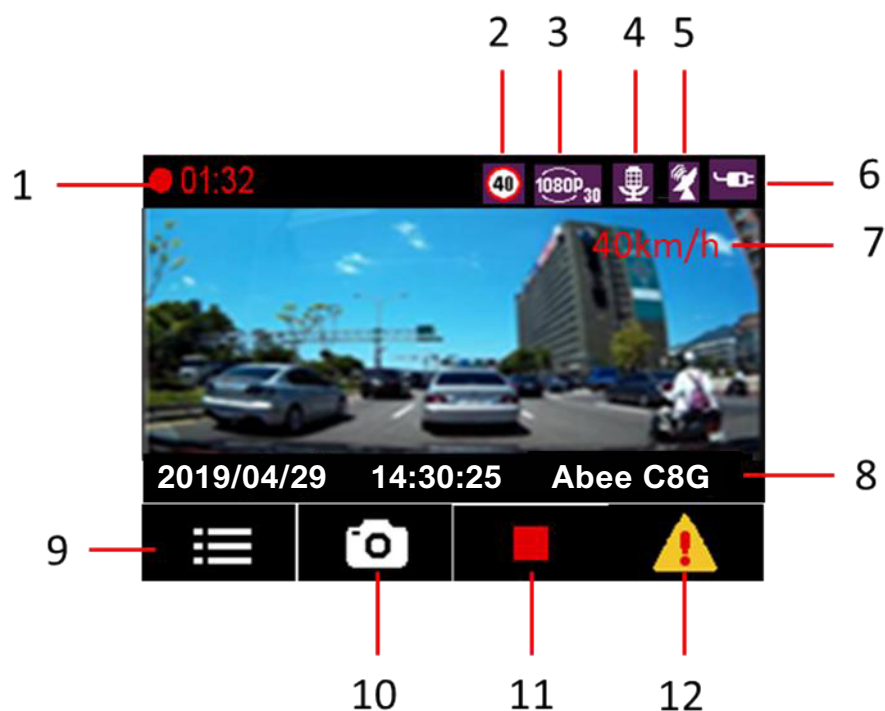
1. 錄影狀態下，再按一次 **OK** 鍵會啟動緊急錄影模式，並於螢幕顯示「緊急錄影中」字樣。

2. 按 **▼** 鍵即可停止緊急錄影

* **碰撞偵測** 模式啟動情況下，若偵測到碰撞，主機會自動啟動緊急錄影，**碰撞偵測**詳情請參考 **3.3 M 鍵調整設定**。

* 緊急錄影模式之檔案將存放於 **EMERG** 資料夾。資料夾內僅可儲存 **10** 組緊急錄影檔案，達到 **10** 組檔案後，螢幕會出現「緊急錄影檔案已滿 將覆蓋第一筆資料」字樣，系統會覆蓋最舊的緊急錄影檔案，並繼續緊急錄影。

3.1.3 錄影畫面示意圖



編號	項目	說明
1	期間	標記已錄影的段落時間
2	自訂速限提示	顯示使用者自訂之速限提示
3	影像解析度	標記錄影畫質及幀數
4	麥克風	顯示麥克風有無收音
5	GPS 圖示	表示 GPS 已定位與訊號強弱度
6	電池	插頭表示電池已充飽，閃電表充電中
7	目前車速	顯示目前的行車速度
8	日期與時間、機種	由左至右，依序為 1. 顯示錄影當時之時間日期 2. 主機型號
9	目錄	暫停錄影後點此進入目錄
10	拍照	1. 按 ▲ 拍照，錄影中亦可拍照 2. 長按可新增自訂測速點
11	停止錄影	按 ▼ 停止錄影
12	緊急錄影	按 OK 啟動緊急錄影

3.2 影片瀏覽

3.2.1 播放

欲觀看影片或照片請按以下步驟

1. 按 **M** 鍵進入目錄
2. 至**檔案管理**選擇**檔案播放**
3. 以 ▲/▼鍵選擇**一般/緊急錄影、照片**後按 **OK**
4. 進入檔案種類後以 ▲/▼鍵選擇欲觀看之片段，按 **OK**
5. 按 **M** 鍵退出播放

3.2.2 刪除

欲刪除影片或照片請按以下步驟:

1. 在待機畫面按 **M** 鍵進入目錄
2. 按 ▼鍵至**檔案管理**後按 **OK**
3. 選擇**檔案刪除**，按 **OK**
4. 以 ▲/▼鍵選擇**一般/緊急錄影或照片**後按 **OK**
5. 進入資料夾後以 ▲/▼鍵來到要刪除的片段後按 **OK**，即可刪除檔案
* 進入檔案資料夾後請謹慎確認為欲刪除之檔案，以免誤刪重要檔案。

3.3 M 鍵調整設定

透過 **M** 鍵可至目錄調整各項設定。如需進入目錄調整設定，請先按 ▼鍵停止錄影，再點按 **M** 鍵，即可進入目錄。

目錄項目與其中選項之說明，請見列表：

系統設定	
時間設定	調整主機時間
螢幕設定	選擇螢幕關閉時間
聲音控制	調整系統音量及聲音記錄開關
語言設定	選擇繁中/簡中/英
回復原廠設定	重設主機

GPS 設定

衛星時間同步	調整衛星時間
測速照相提示	調整測速照相提示音
距離單位	選擇使用公制單位或英制單位
日光節約時間	根據所在地政府公告設定日光節約時間
即時車速顯示	選擇是否在行駛中於螢幕上顯示即時車速
測速點速限彈性設定	選擇是否啟動測速點彈性設定功能
自訂測速點管理	新增/刪除自訂測速點
自訂速限提示	設定車速超過一定數值時發出警示

錄影設定

影像解析度	選擇錄影解析度
自動錄影	選擇是否一開機就啟動錄影
錄影間隔	調整循環錄影的檔案儲存時間
時間標記	選擇是否在影片上顯示時間標記
WDR	選擇是否開啟 WDR 功能

功能設定

碰撞偵測	靈敏度設定，若開啟則偵測到碰撞即啟動緊急錄影
停車模式	開啟後，當車輛靜止時，若遇碰撞或鏡頭偵測移動時，即啟動錄影並追溯前 5 秒~10 秒
EV	設定 EV 值
延遲關機	開啟後，於引擎熄火後延遲 10 秒關機
頻率設定	選擇 50Hz 或 60Hz 之頻率

檔案管理

檔案播放	播放、觀看影片或照片
檔案刪除	刪除影片或照片
格式化	若執行則記憶卡中檔案將全數刪除
版本資訊	顯示韌體版本

3.4 記憶卡檔案存取說明

1. 透過讀卡機讀卡：請先將主機關機，再將記憶卡自主機取出並放入讀卡機。
2. 待電腦偵測到卸載式磁碟後，開啟我的電腦點選卸載式磁碟即可瀏覽檔案。

*記憶卡(Micro SD)檔案區分為三個資料夾 EMERG、VIDEO 與 PHOTO。緊急錄影檔皆放在 EMERG 資料夾中，若在 VIDEO 資料夾中發現影片不連貫，請至 EMERG 資料夾查找。照片存放於 PHOTO 資料夾，一般影片存放 VIDEO 資料夾。

3.5 GPS 與測速點

3.5.1 GPS 衛星定位

在 GPS 定位成功後，畫面右上角會顯示  圖示，訊號條的數量表示訊號強度，其左紅圈中顯示目前車速。如何調整 GPS 設定請見 **3.3M 鍵調整設定**。

*全球衛星定位系統(Global Positioning System; GPS)由美國國防部所建置與運作，系統的精確度及維護工作由該單位全權負責；該單位所做之任何變動皆有可能影響 GPS 的精確度與性能，本公司不保證定位之正確性。

3.5.2 固定式測速照相提示

1. 固定式測速照相提示：測速照相點資料為固定式。當衛星定位完成後，行車接近固定式測速照相點時，主機會發出語音或警示音提示，並於螢幕顯示速限與距離，直到通過測速照相點。
2. 新增自訂測速點：長按 ▲ 鍵自訂測速點，此外亦可透過目錄選單新增，最多可設定 200 組。設定方式請見 **3.3M 鍵調整設定**。

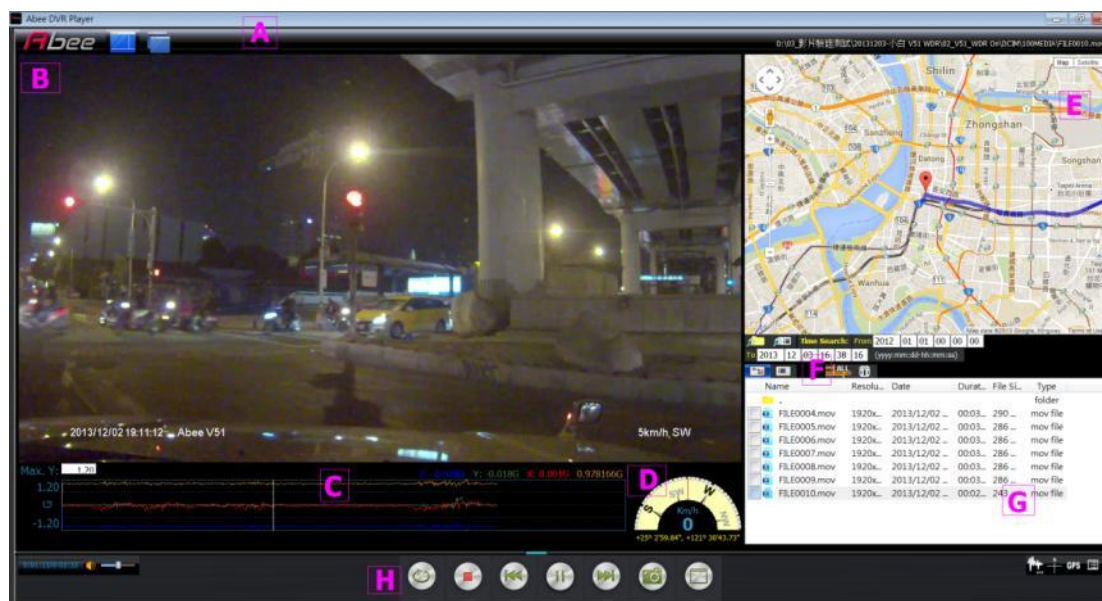
*本公司可能不定期更新固定式測速照相資料，請至 Abee 官方網站下載。

3.6 DVR Player

本公司提供 DVR Player 軟體，可在電腦上觀看影片及行駛軌跡地圖資訊。如需安裝此軟體，請至本公司官網下載。

1. 建議系統需求：
CPU：Intel Core 2 Duo E6600 或 AMD Phenom X3 8850 以上
RAM：1G 以上
作業系統：Windows 7 以上

2. 啟動下載完成的 Setup.exe 檔以進行安裝。
3. 播放程式畫面說明請見下表



代號	項目	功能
A	視窗樣式及播放檔案位置	組合、打散顯示視窗及播放中的檔案路徑
B	影像顯示區域	顯示目前播放影像之畫面
C	G-Sensor	顯示當前影像區段之 G-Sensor 資料，可用滑鼠拖曳至想要播放之影片位置
D	方位、時速	顯示行駛方向、速度與所在座標位置
E	GPS 顯示	顯示影片區段路徑圖(GPS 無訊號時會以虛線呈現，如隧道)
F	All/One 鍵	點 ALL 則 GPS 路徑將串連所有檔案顯示
G	檔案清單	顯示選位置所有影片資訊清單
H	影片操作及視窗開關	控制影片及各別視窗開關

- ※播放影片前，請先確認已連接網路，才能讀取 Google 地圖顯示行車軌跡
- ※影片檔案(.MOV)與資料檔(.NMEA)需儲存在同個資料夾中才可同步播放

4 規格

Abee # G 高畫質行車記錄器	
影像感光元件	高感光 CMOS 感應器
GPS 模組	美國衛星接收模組 25mmx25mm 陶瓷天線
攝影鏡頭	140°超廣角
光圈	F/2.0
顯示螢幕	2.4" TFT 彩色液晶螢幕
影像解析度	1080P 每秒 30 幅 720P 每秒 30 幅
影像格式	.MOV
壓縮方式	H.264
循環錄影	2/3/5 分鐘循環錄影
供電方式	車充電源 (輸入：12V~24V；輸出：DC5V/1A) 內建耐高溫鋰聚合電池
USB 規格	USB2.0 高速傳輸
外接記憶	Micro SD 卡 (8GB~128GB)，SDHC Class 10 (含)以上
國際認證	BSMI/FCC/CE
操作溫度	0°C~60°C
主機尺寸	6.8 (L)* 6.2 (W)* 3.65 (H) cm
主機重量	約 90g



R32170
RoHS



廢電池請回收

※本手冊內容僅供使用者參考，本公司得依產品實際情況更動。本公司力求本手冊之正確及完整，若有誤植或遺漏之處，歡迎指正。本公司保留隨時更動變更產品技術規格之權利，恕不事前通知。

設備名稱：高畫質GPS行車記錄器，型號（型式）：C8G Equipment name Type designation (Type)						
單元 Unit	限用物質及其化學符號 Restricted substances and its chemical symbols					
	鉛Lead (Pb)	汞Mercury (Hg)	鎘Cadmium (Cd)	六價鉻 Hexavalent chromium (Cr ⁺⁶)	多溴聯苯 Polybrominated biphenyls (PBB)	多溴二苯醚 Polybrominated diphenyl ethers (PBDE)
電路板	○	○	○	○	○	○
塑膠外殼	○	○	○	○	○	○
麥克風	○	○	○	○	○	○
喇叭	○	○	○	○	○	○
金屬支架	○	○	○	○	○	○
顯示螢幕	○	○	○	○	○	○
車用充電器	○	○	○	○	○	○
<p>備考1. “超出0.1 wt %” 及 “超出0.01 wt %” 係指限用物質之百分比含量超出百分比含量基準值。 Note 1 : “Exceeding 0.1 wt %” and “exceeding 0.01 wt %” indicate that the percentage content of the restricted substance exceeds the reference percentage value of presence condition.</p> <p>備考2. “○” 係指該項限用物質之百分比含量未超出百分比含量基準值。 Note 2 : “○” indicates that the percentage content of the restricted substance does not exceed the percentage of reference value of presence.</p> <p>備考3. “—” 係指該項限用物質為排除項目。 Note 3 : The “—” indicates that the restricted substance corresponds to the exemption.</p>						